



MEMÒRIA DE LA INTERVENCIÓ ARQUEOLÒGICA AL CARRER D'ORISTÀ -
CARRER DEL BOSC
DISTRICTE DE NOU BARRIS – TM BARCELONA / TM MONTCADA I REIXAC
CODI: 049/19
NÚM. EXP. DGPC: 1-23562
DEL 28 DE MARÇ AL 30 D'ABRIL DE 2019

Arqueòleg Director:
JOAN GARRIGA TOLEDO

Fitxa tècnica

Zona arqueològica: carrer d'Oristà / Carrer de Bosc. Barri de Vallbona.

Terme municipal / comarca: Barcelona, Montcada i Reixac. Barcelonès.

Coordenades ETRS 89: Part Nord: X431964, Y4591069 / Part Sud: X432052, Y4590831

Tipus d'excavació: Intervenció arqueològica preventiva.

Motiu: desbrossament i rebaix de terres per a la construcció d'un camí per a vianants.

Promotor: Copcisa

Empresa adjudicatària arqueològica: Atics.S.L Gestió i difusió del patrimoni arqueològic i històric.

Data de la intervenció: 1 i 2 d'abril de 2019.

Direcció arqueològica: Joan Garriga

Elaboració de la memòria: Joan Garriga

Aixecament planimetria / Digitalització de plànols: Joan Garriga / Àlex Moreno

Fotografia: Joan Garriga

Índex

1	Introducció	pàg.5
2	Context geogràfic i geològic	pàg.6
	2.1 Context geogràfic	pàg.6
	2.2 Context geològic	pàg.6
3	Antecedents històrics i arqueològics	pàg.8
	3.1 Antecedents històrics	pàg.9
	3.2 Antecedents arqueològics	pàg.11
4	Mètode emprat en el treball de camp	pàg. 12
5	Desenvolupament dels treballs	pàg. 13
6	Interpretació i conclusions	pàg. 15
7	Bibliografia	pàg. 16
8	Relació i descripció de les unitats estratigràfiques	pàg. 17
9	Documentació gràfica	pàg. 18
	9.1 Documentació fotogràfica	pàg. 18
	9.2 Documentació planimètrica	pàg. 26

1. INTRODUCCIÓ

La memòria arqueològica que es presenta recull els resultats de la intervenció realitzada al carrer d'Oristà, al Barri de Vallbona, Districte de Nou Barris (Barcelona, Barcelonès). La intervenció arqueològica es dugué a terme vinculada al *Projecte de connexió per a vianants entre el carrer d'Oristà i el carrer del Bosc, i arranament del talús entre el carrer d'Oristà i el Rec Comtal, districte de Nou Barris*.

En els treballs de desenvolupament es va fer el seguiment dels moviments de terres realitzats per a dur a terme la construcció d'un camí per a vianants en el terreny situat entre el carrer d'Oristà i el Rec Comtal. La finalitat de la intervenció arqueològica preventiva era la d'assegurar que durant els treballs a realitzar no es trobessin restes arqueològiques relacionades amb el Rec Comtal, ja que el lloc que ens ocupa té un alt interès històric i arqueològic, tal i com s'exposa al tercer apartat d'aquest document.

Donada la rellevància patrimonial de l'indret, es feia necessari el control arqueològic del rebaix i l'excavació i documentació de possibles estructures exhumades durant l'execució de l'obra, promoguda pel Consorci del Besòs, i duta a terme per Copcisa. Les tasques arqueològiques foren encarregades a l'empresa **Atics SL** Gestió i Difusió del Patrimoni Arqueològic i Històric, sota la direcció de l'arqueòleg **Joan Garriga Toledo**. Les tasques de seguiment i excavació s'efectuaren entre els dies 1 i 2 d'abril de 2019.

2. Context Geogràfic i Geològic

2.1. Context Geogràfic

El terme municipal de Barcelona arriba a una extensió de 1.754.900 ha. i s'estén per la costa mediterrània en una plana de 5 Km. d'amplada limitada al NW per la Serra de Collserola (que culmina a 512 metres amb el Tibidabo), entre els sectors deltaics del Llobregat i el Besòs.

La seva funció de capital ha estat afavorida per la situació geogràfica d'aquesta plana, on conflueixen els dos grans eixos de comunicació que travessen en direcció nord-sud la Catalunya central (el Llobregat i l'eix dels rius Besòs - Congost -Ter) i que accedeixen a la ciutat a través del congost de Martorell el primer i del coll de Finestrelles, sota el turó de Montcada, el segon¹.

2.2. Context Geològic

La comarca del Barcelonès, comprèn el territori existent entre la Mediterrània i la Serralada Litoral, en el tram conegut com a Collserola i delimitat pels rius Llobregat i Besòs. Des del punt de vista morfològic s'aprecien dues grans unitats, la Serralada de Collserola i el Pla de Barcelona.

A la Serra de Collserola hi trobem una formació de *horst*² compostat per materials granítics i esquistosos, limitat al Nord pel Vallès (Sector central de la Depressió Prelitoral), a Llevant amb el Turó de Roquetes (Besòs), al Sud el Turó de Valldaura i a l'Oest pel Llobregat.

El Pla es troba obert a mar i limitat per la Serralada Litoral i a migjorn per la falla que segueix ran de mar des del Garraf i el turó de Montjuïc fins al Turó de Montgat, més enllà del Besòs. La falla, originada al moment de la fractura del Massís Catalano-balear, va dibuixar el que a grans trets, havia de ser la costa catalana.

En el miocè i el pliocè, damunt del sòcol paleozoic, sedimentaren dipòsits marins del qual són testimonis una sèrie de petits i suaus turons (dels Ollers, del Tàber, de les Falzies, de la Bota). La falla es fa visible al Pla, ja que si des de Collserola els

¹ DA (1984)

²Bloc de l'escorça terrestre elevat entre fosses tectòniques i delimitat per falles.

dipòsits baixen d'una manera continuada, suau i regular, al punt de contacte entre Ciutat Vella i l'Eixample es produeix una ruptura amb la presència d'un salt d'uns 20 metres, clarament visible en la morfologia urbana (les baixades de Jonqueres, de la Via Laietana, els carrers d'Estruc, de les Moles o de Jovellanos). Aquest salt fou aprofitat per la defensa de la ciutat situant-hi les muralles o a nivell econòmic, explotat amb la ubicació de diversos molins a la zona coneguda com de les moles (actual carrer de les Moles).

Damunt d'aquest substrat s'assenta el material quaternari del qual es diferencien dues unitats³: en primer lloc la plataforma superior, que s'inicia des del peu de la Serralada del Tibidabo i baixa fins al mar. Aquesta, que està molt afectada per l'acció dels torrents, és on s'assenta la ciutat, sobre tot el sector antic. El substrat presenta argiles i sorres grogues pliocèniques damunt de les quals trobem els derrubis quaternaris molt potents, graves anguloses dins d'una matriu d'argiles vermelles que provenen de la zona del Tibidabo per aportacions torrencials.

En segon lloc la plataforma baixa que va del graó o talús erosiu de 20 a 30m. de desnivell fins a la línia de costa. Està constituït per la formació de les terrasses i deltes dels rius Llobregat i Besòs.

L'acció sedimentària de la plataforma presenta una sèrie de característiques que ha permès definir-la com un procés cíclic. Sembla que allà on l'efecte dels torrents no ha estat tan violent, es poden diferenciar tres nivells que es superposen quasi sempre en el mateix ordre i que es repeteix cíclicament unes tres vegades, és per aquest motiu que se'l coneix com "tricycle". Aquests nivells son de baix a dalt⁴:

Argiles vermelles de procedència col·luvial i que seria la conseqüència d'un sòl format en condicions de clima semblant al de les regions tropicals humides, es a dir, una fase humida i una altra de seca.

Llims groguencs d'origen eòlic, *loess*, i que sembla que es formarien amb un clima sec i fred.

Per últim, trobem el torturà, amb crostes calcàries que s'haurien format en períodes de transició entre els dos climes anteriors, és a dir, més humit que durant el *loess* perquè hi hagués circulació de carbonat càlcic, però més càlid que el primer nivell, per tal que s'evaporés l'aigua.

³SOLÉ, L. 1963.

⁴SOLÉ, L. 1963.

En aquest nivells anirien incidint els diferents torrents i rieres, encaixant-se i produint formacions al·luvials i col·luvials de llims i argiles poc consolidades, la qual cosa explicaria l'aparició esporàdica de llengües de còdols i graves que trenca aquest cicle. De l'esglauó cap a mar, doncs, hi ha un mantell al·luvial format per les aportacions de les rieres, dels torrents, dels deltes dels rius veïnals i el corrent litoral. En aquest sector del pla es formaren maresmes i estanyols que ja no existeixen a l'actualitat per la reculada del mar i com a conseqüència d'una intensa urbanització. Malgrat això, molts d'ells han continuat vius en els topònims de la ciutat: Banyols a la marina de Provençals, la Llavinera al Portal Nou, la Llacuna i la Llanera al Llobregat o l'estany del Cagalell a la zona del Port.

3. Antecedents històrics

El Rec Comtal

Tot i que l'origen del Rec Comtal⁵ pugui estar relacionat amb l'antiga conducció romana del segle I dC, que portava l'aigua fins el recinte emmurallat de la colònia de Bàrcino, s'orientava cap a uns usos i objectius socials i econòmics diferents. Es tracta d'una estructura hidràulica de primera magnitud, construïda a l'alta Edat Mitjana i que perdurà fins al segle XIX com un dels principals abastadors d'aigua a la ciutat. La hipòtesi més extensa —recolzada per nombrosa documentació medieval— afirma que va ser obra del comte Mir (954-966), el germà petit del comte de Barcelona Borrell II, que aprofita aquest corrent d'aigua, no ja reconstruint els aqüeductes, sinó convertint-lo en una sèquia o rec per a regar els camps (doncs feia funcionar tot un sistema de sèquies subsidiàries al llarg del seu recorregut), moure les moles dels molins fariners i drapers, i més endavant abastar d'aigua les incipients indústries de la ciutat. La seva funció principal, doncs, no era proporcionar aigua de boca, car a època medieval la majoria d'aigua per beure dins de la ciutat s'aconseguia mitjançant pous, a Barcelona hi ha una gran quantitat d'aigua freàtica de bona qualitat, que ha estat utilitzada al llarg de la història. És a dir, el Rec seguiria un traçat semblant al de l'aqüeducte però amb un curs més sinuós determinat per la major necessitat energètica per a moure els pesats molins que van aparèixer en tot el seu recorregut.

L'administració del Rec està documentada des del segle XIII a partir de la figura del Batlle general, funcionari que administrava el patrimoni reial, el qual tenia plenes competències sobre les aigües públiques, rius, riberes i molins, entre d'altres. Per sota del Batlle general, apareix al segle XIV la figura del Batlle d'aigües i administrador de molins reials de la ciutat i territori de Barcelona que està directament implicat en els afers del Rec. Aquests càrrecs van quedar dissolts pel Decret de Nova Planta i les seves funcions van passar a mans de la Intendència, organisme creat aleshores⁶.

Es desconeix com seria el Rec original del segle X donat que al llarg del temps ha patit diverses remodelacions. Sí sabem, però, que era un canal a cel obert, d'una

⁵ MIRÓ, C (2015)

⁶ MARCH (2016)

amplada que variava segons el traçat. (aproximada de 4 metres), amb marges a cadascun dels costats pel pas de persones i bestiar. Aquests marges haurien estat definits per canyissars que farien la funció de contenció. Els murs podien ser en alguns trams obrats, però la major part del recorregut eren si plement retallats al terrenys geològic, amb el fons de terra natural, sense cap recobriment especial. Al llarg del recorregut hi havia ponts, majoritàriament de pedra, que facilitaven el seu creuament.⁷

Amb un recorregut proper als 12 km, la captació d'aigua s'iniciava al marge dret del riu Besòs, a l'alçada de l'actual Montcada i Bifurcació, a l'indret conegut com pous de Montcada⁸. El Rec discorria al peu del vessant nord del turó de Montcada, penetrava al Pla de Barcelona per Vallbona (a la zona propera a la intervenció objecte d'aquesta memòria), creuava els termes de Sant Andreu de Palomar i Sant Martí de Provençals, seguia pel barri de Marina, entrava a la ciutat de Barcelona pel Portal Nou, seguia pels carrers del Rec Comtal, Basses de Sant Pere, Tantarantana i del Rec i arribava al mar al barri de la Barceloneta. En el decurs dels segles el seu recorregut sofrí algunes variacions, especialment en el seu tram final. L'any 1715 fou desviat amb motiu de la construcció de la Ciutadella i el 1822 es tornà a modificar el tram final, aquesta vegada per motius de salubritat.

La importància del Rec a Barcelona es fa palesa si considerem que al segle XVI es pot constatar un desequilibri d'ocupació de l'espai, de manera que el 14% de la superfície de la ciutat acull el 41% de la població. L'explicació es troba en el fet que les activitats bàsiques eren concentrades entorn a tres elements estructurals: el Rec, el mercat i el port. Per això, per exemple, la zona de Sant Pere de les Puel·les i Portal Nou es van convertir en àrea industrial d'aquest sector, perquè el canal entrava a la ciutat per aquets barris.

Al llarg del segle XIII es produeix una expansió demogràfica de la ciutat que genera una forta demanda de productes agrícoles. Associada a aquesta expansió agrícola apareix una zona coneguda com "Hort i vinyet" de Barcelona, un territori proper al nucli urbà, on la ciutat exercia plena jurisdicció, i que s'estenia des de la riera d'Horta

⁷ <http://cartaarqueologica.bcn.cat/3426>

⁸ CONILLERA (1991).

fins al Coll de Codines i del Puig Aguilar i Collserola fins al mar⁹. Al llarg del segle XVIII, el regadiu s'estengué força a Catalunya, i en particular al Pla de Barcelona i es desenvolupà la xarxa de regatge del Rec. Però vers la fi del segle, el cabal hauria estat insuficient per assegurar el funcionament dels nous molins que hi havia en aquells moments, el manteniment del regadiu i l'aprovisionament d'aigua a Barcelona. Per tal de resoldre aquesta escassetat es construí el 1778, una mina sota el llit del riu Besòs. El sistema de filtració de les aigües freàtiques del Besòs permet disposar de volums més abundants i segurs. A partir d'aquest moment l'Ajuntament de Barcelona decideix allargar la mina (1822) sota la direcció d'una Junta constituïda per representants de totes les jurisdiccions afectades. Aqueix mateix any es crea la Societat d'Usuaris interessats en el Rec Comtal i els molins. En 1852 comencen les obres de l'última ampliació de les mines del Besòs. Aquesta conducció acaba en el repartidor del "Reixegó" on els regants i els molins es reservaven en exclusiva les dues terceres parts del cabal de les mines de Montcada. La superfície regada s'amplia i es modernitza la infraestructura de repartició de l'aigua.

Així, durant el període de 1822-1852, el cabal procedent de les mines de Montcada va ser el principal subministrament a la ciutat de Barcelona, la qual cosa va permetre la modernització del conjunt del sistema de distribució intramurs, però en canvi els molins es troben en regressió encara que hi ha un augment de l'activitat industrial per la localització de fàbriques, bàsicament tèxtils, a Sant Martí de Provençals i Sant Andreu de Palomar¹⁰. Quant al regadiu, es manté la importància que tenia en el segle XVIII. El mercat s'especialitza i es produeix una substitució progressiva de cereals i llegums per hortalisses i verdures. Aquest regadiu se situava en el costat oriental, entre el riu Besòs, la Mediterrània, Barcelona i la Ciutadella.

A partir d'aquest moment la sèquia sofrirà constants i petites modificacions. Bàsicament pel projecte i construcció de l'Eixample i per la forta expansió demogràfica, industrial i urbanitzadora dels pobles pròxims a la ciutat Comtal. La sèquia es cobriria i desviaria en diferents trams per a obrir carrers, la construcció de clavegueres i la formació d'illes segons el projecte Cerdà. Aquest projecte acabaria amb el regadiu en la

⁹ VOLTES BOU (1967)

¹⁰ MARTÍN PASCUAL (2017)

zona situada entre Ciutat Vella i Sant Andreu de Palomar. Inclús amb el descens de la superfície regada i del nombre d'usuaris de les aigües del Rec, l'horta del Pla de Barcelona seguirà sent el sector amb més vitalitat, especialment en els pobles de Sant Martí de Provençals i de Sant Andreu de Palomar, en canvi a la zona de Ciutat Vella queda integrat en la xarxa de clavegueram.

La desaparició del Rec Comtal es va accelerar a mitjan segle XX. Com a conseqüència del gran creixement demogràfic dels anys 60 bona part del seu recorregut és va aprofitar per al traçat del clavegueram de Barcelona i els terrenys que regava van passar a ser ocupats per usos residencials i, especialment, industrials.

Actualment els únics trams a cel obert del Rec a la Casa de la Mina de Montcada i Reixac, a Vallbona, just on comença el T.M. de Barcelona (tram que ens ocupa), i més endavant envoltant els horts de la Ponderosa.

3.1. Antecedents arqueològics

La zona que ens ocupa és molt pobra a nivell arqueològic, ja que no tenim documentada cap intervenció ni cap notícia que hagi donat resultats positius des del punt de vista arqueològic.

Ara bé, com ja s'ha anat dient, realment la presència del Rec Comtal és la que cal tenir en compte, no només pel que són les restes estrictes del canal, sinó també per totes les altres estructures associades que s'hi relacionen i que són ben extenses.

4. Mètode emparat en el treball de camp

El mètode de registre emparat en la present intervenció arqueològica s'inspira en el proposat per E.C. Harris¹¹ i per A. Carandini¹². Es tracta del registre objectiu dels elements (murs, estructures de combustió, paviments, tombes...) i estrats (de terra amb o sense material arqueològic) que s'exhumen. Es realitza una numeració correlativa d'aquests sota el nom d'**Unitats Estratigràfiques (U.E.)** que individualitzen els uns dels altres. Cada Unitat Estratigràfica s'enregistra en una fitxa en la que s'indica: la seva ubicació, la situació en les plantes i seccions, la definició i la seva relació posició física respecte a la resta d'unitats estratigràfiques amb que es relaciona.

L'organització i registre sobre el terreny és de tres tipus:

- Registre estratigràfic, amb Unitats Estratigràfiques **U.E.**
- Registre gràfic, amb el qual queden registrades les estructures i/o estrats mitjançant fotografia, topografia i dibuix arqueològic.
- Registre de materials mobles, que implica el seu rentat, marcatge, tria tipològica i inventari.

Pel marcatge o siglat de totes les peces, aquestes queden registrades amb el codi d'intervenció arqueològica, **049/19**, i la U.E. (estrat) del que procedeixen, afegint, a les formes que es dibuixen, un número d'inventari. Així: **049/19-1001-1**. Tanmateix, en aquest cas no ha estat necessari degut a la inexistència de material arqueològic.

¹¹HARRIS, E.C. 1979.

¹²CARANDINI, A. 1996.

5. Desenvolupament dels treballs

Els treballs es basaren en el control arqueològic preventiu del desbrossament i els rebaixos previstos en el *Projecte de connexió per a vianants entre el carrer d'Oristà i el carrer del Bosc, i arranament del talús entre el carrer d'Oristà i el Rec Comtal, districte de Nou Barris*.

Es va dur a terme el seguiment arqueològic del desbrossament i els rebaixos del terreny situat a la part sud de l'obra, situat entre el carrer d'Oristà i el Rec Comtal. A partir del final del carrer Oristà, s'observa l'aflorament de la roca natural, tant al terra com al talús de la muntanya fins al final del recorregut, per la qual cosa no es continuen les feines de supervisió arqueològica.

Els treballs de desbrossament i rebaix es van dur a terme amb una màquina giratòria de petit tonatge. Es va fer un desbrossament general de la part baixa del terreny, amb un petit rebaix d'uns ± 10 cm de profunditat, zona que ha de connectar el camí per a vianants amb el carrer adjacent a la plaça de Primer de Maig. A partir d'aquí es desbrossa i es rebaixa uns ± 30 cm el camí en si, de 3 metres d'amplada, que puja per la pendent del turó fent una "Z" allargada.

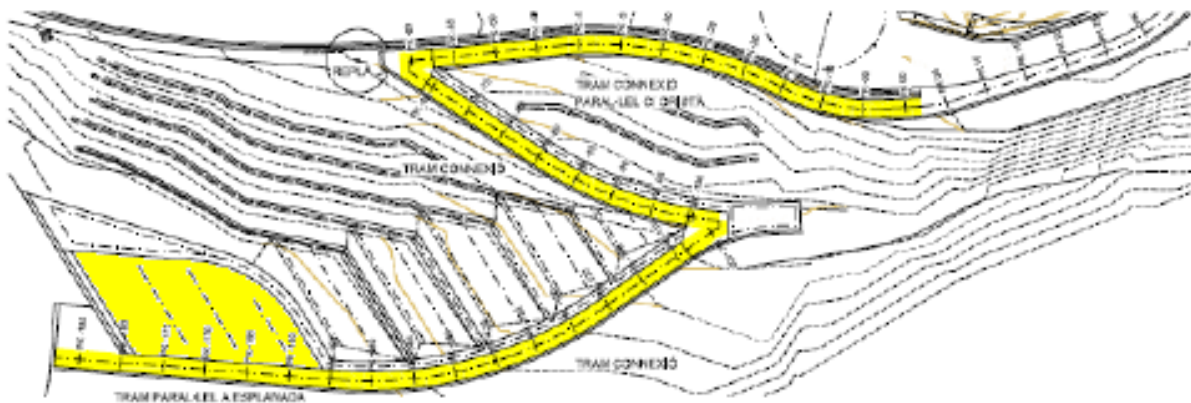


Figura 1: traçat del camí

A la part baixa del turó, la més propera al Rec Comtal, es documenta un estrat de color marró vermellós, compactat, amb petites restes de runa moderna. A mesura que anem pujant per la pendent aquest estrat va desapareixent, i a partir de la primera corba cap a munt apareix un estrat d'aportació antròpica, de terra solta i gens compactada, ple de runa moderna (totxanes, restes de material constructiu, plàstics i deixalles). És de

color marró, però també té taques grises degut a les restes de formigó. A la zona de la segona corba es torna a documentar discretament l'estrat vermellós, però no continua el traçat del camí.

6. Interpretació i conclusions

Degut a que l'indret on s'ha dut a terme l'actuació s'inclou en una zona d'interès arqueològic i d'alt valor històric, es realitza una intervenció arqueològica preventiva durant la realització de les obres de connexió del carrer d'Oristà (Barcelona) i el carrer del Bosc (Montcada i Reixac), d'acord amb la normativa municipal i general en matèria patrimonial.

Els resultats de la intervenció es consideren negatius, ja que no s'ha documentat cap tipus de resta arqueològica.

Aquests resultats són deguts, en primer lloc i bàsicament, a l'escassa profunditat dels rebaixos de terres ja que aquests no sobrepassen els 30 cm. I en segon lloc al baix grau d'expectativa arqueològica, ja que l'espai afectat pel nou projecte urbanístic es troba a la part superior del Rec Comtal, quan la majoria d'elements associats al rec, acostumen a estar a la part inferior del rec, per evidents factors gravitatoris.

Dit això, en tractar-se d'un element important per la història de la ciutat totes les zones properes al Rec Comtal s'han de tenir en compte per a possibles afectacions.

7. Bibliografia

CARANDINI, A. (1997): *Historias en la Tierra. Manual de excavación arqueológica*. Ed. Crítica, Barcelona.

CONILLERA i VIVES, P. (1991): *L'aigua de Montcada. L'abastament Municipal d'Aigua de Barcelona. Mil Anys d'Història. Descobrir el Medi Urbà núm. 8*. Ajuntament de Barcelona, Barcelona.

DA. (1984). *Gran Geografia Comarcal de Catalunya: El Barcelonès i el Baix Llobregat vol. VIII. Enciclopèdia Catalana*. Barcelona.

HARRIS, E.C. (1991): *Principios de estratigrafía arqueológica*. Ed. Crítica. Barcelona.

MARCH, E.H. (2016): *El Rec Comtal. 1000 anys d'història*. Viena Edicions. Ajuntament de Barcelona.

MARTÍN PASCUAL, M. (2017). *Aigües de Barcelona. 150 anys al servei de la ciutat (1867-2017)*. Ed: Fundació Agbar. Barcelona.

MIRÓ I ALAIX, C. (2015): “El rec comtal: com l'aigua dibuixa la ciutat.” V Congrés d'Arqueologia medieval i moderna a Catalunya: actes: volum 1. monogràfic La ciutat, vol. 1, Institut de Cultura. Ajuntament de Barcelona; Associació Catalana per a la Recerca en Arqueologia Medieval (ACRAM), 2015, pp. 21–38.

SOLÉ, L. (1963) *Ensayo de interpretación del cuaternario barcelonés*. A MISCELIANEA BARCINONENSIA. Año II- Abril. Pub. de la Delegació de Servicios de Cultura de l'Exc. Ajuntament de Barcelona, pp. 7-54

VOLTES BOU, P. (1967): *Historia del abastecimiento del agua de Barcelona*. Ed. Sociedad General de Aguas de Barcelona, S.A. Barcelona.

8. Relació i descripció de les unitats estratigràfiques

INTERVENCIÓ	Carrer d'Oristà-Carrer del Bosc. Rec Comtal. CODI 149/19.			U.E:	1
POTÈNCIA	Mínim 10cm	CRONOLOGIA	S.XX-XXI		
DEFINICIÓ	Estrat de color marró-vermellós, compactat, amb petites restes de runa moderna				
DECRIPCIÓ	Superficial natural barrejat amb runa antròpica				
SEQÜÈNCIA ESTRATIGRÀFICA	IGUAL A		ESQUIVALENT A		
	REBLEIX A		ES REBLERT PER		
	COBREIX A		ES COBERT PER	2	
	TALLA A		ES TALLAT PER		
	ES RECOLZA A		SE LI RECOLZA		
	S'ENTREGA A		SE LI ENTREGA		

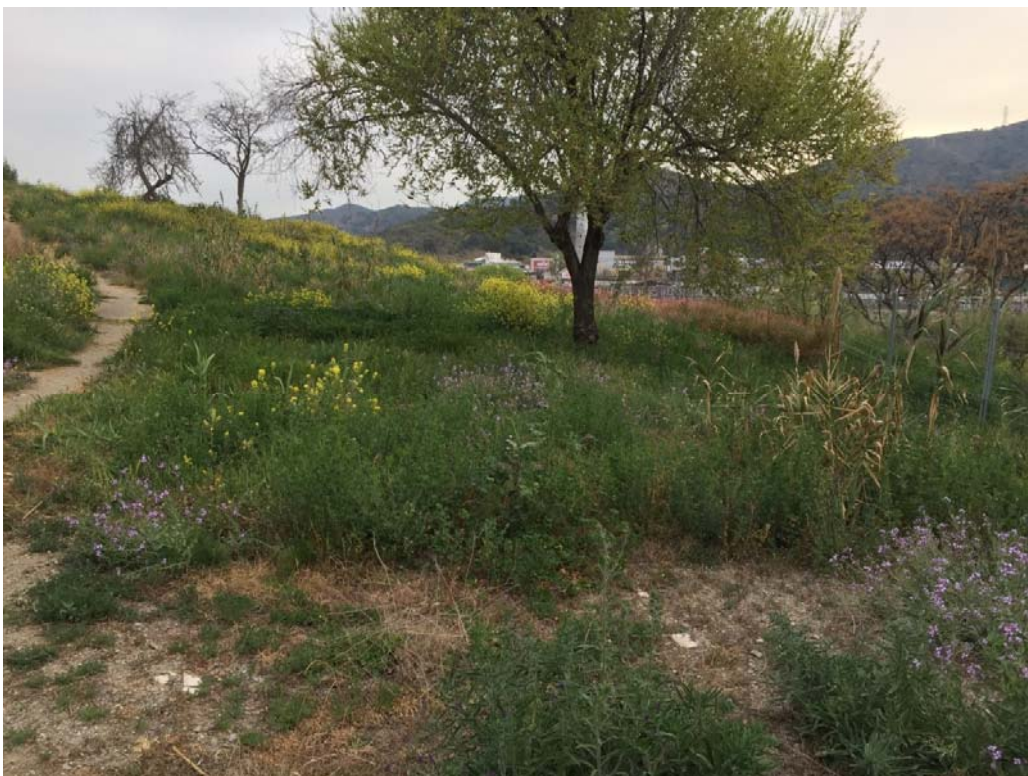
INTERVENCIÓ	Carrer d'Oristà-Carrer del Bosc. Rec Comtal. CODI 149/19.			U.E:	2
POTÈNCIA	Mínim 30cm	CRONOLOGIA	S.XX-XXI		
DEFINICIÓ	Estrat de terra solta i gens compactada, ple de runa moderna, de color marró tacat de formigó				
DECRIPCIÓ	Superficial totalment aportat entròpicament				
MATERIAL DIRECTOR:	Totxanes, restes de material constructiu, deixalles, plàstics i pedres				
SEQÜÈNCIA ESTRATIGRÀFICA	IGUAL A		ESQUIVALENT A		
	REBLEIX A		ES REBLERT PER		
	COBREIX A	1	ES COBERT PER		
	TALLA A		ES TALLAT PER		
	ES RECOLZA A		SE LI RECOLZA		
	S'ENTREGA A		SE LI ENTREGA		

9. Documentació gràfica

9.1. Documentació fotogràfica



Imatge 1: zona on es desenvolupen els treballs.



Imatge 2: part baixa del camí abans de la seva realització.



Imatge 3: part mitja del camí abans de la seva realització.



Imatge 4: part alta del camí abans de la seva realització.



Imatge 5: màquina giratòria de petit tonatge que desenvolupa els treballs.



Imatge 6: màquina de petit tonatge desbrossant la part baixa del turó.



Imatge 7: màquina de petit tonatge desbrossant la part baixa del turó.



Imatge 8: part baixa del turó desbrossada.



Imatge 9: màquina desbrossant i rebaixant la part baixa del camí.



Imatge 10: màquina desbrossant la part mitja del camí.



Imatge 11: màquina rebaixant la part baixa del camí.



Imatge 12: màquina desbrossant i rebaixant la part alta del camí.



Imatge 13: part baixa del camí realitzada.



Imatge 14: part mitja del camí realitzada.

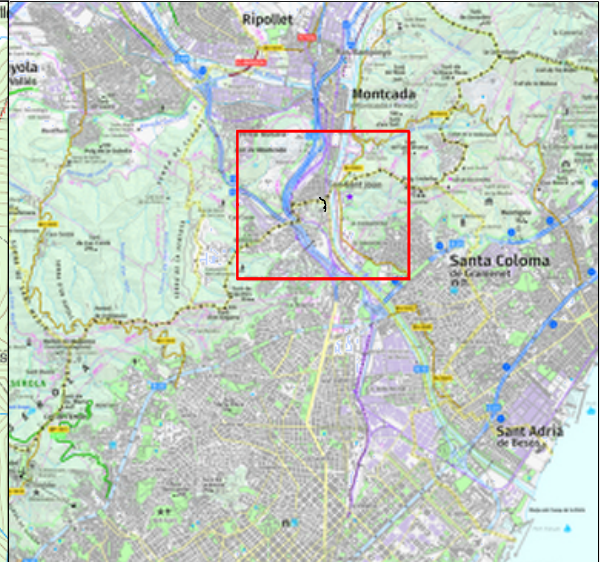
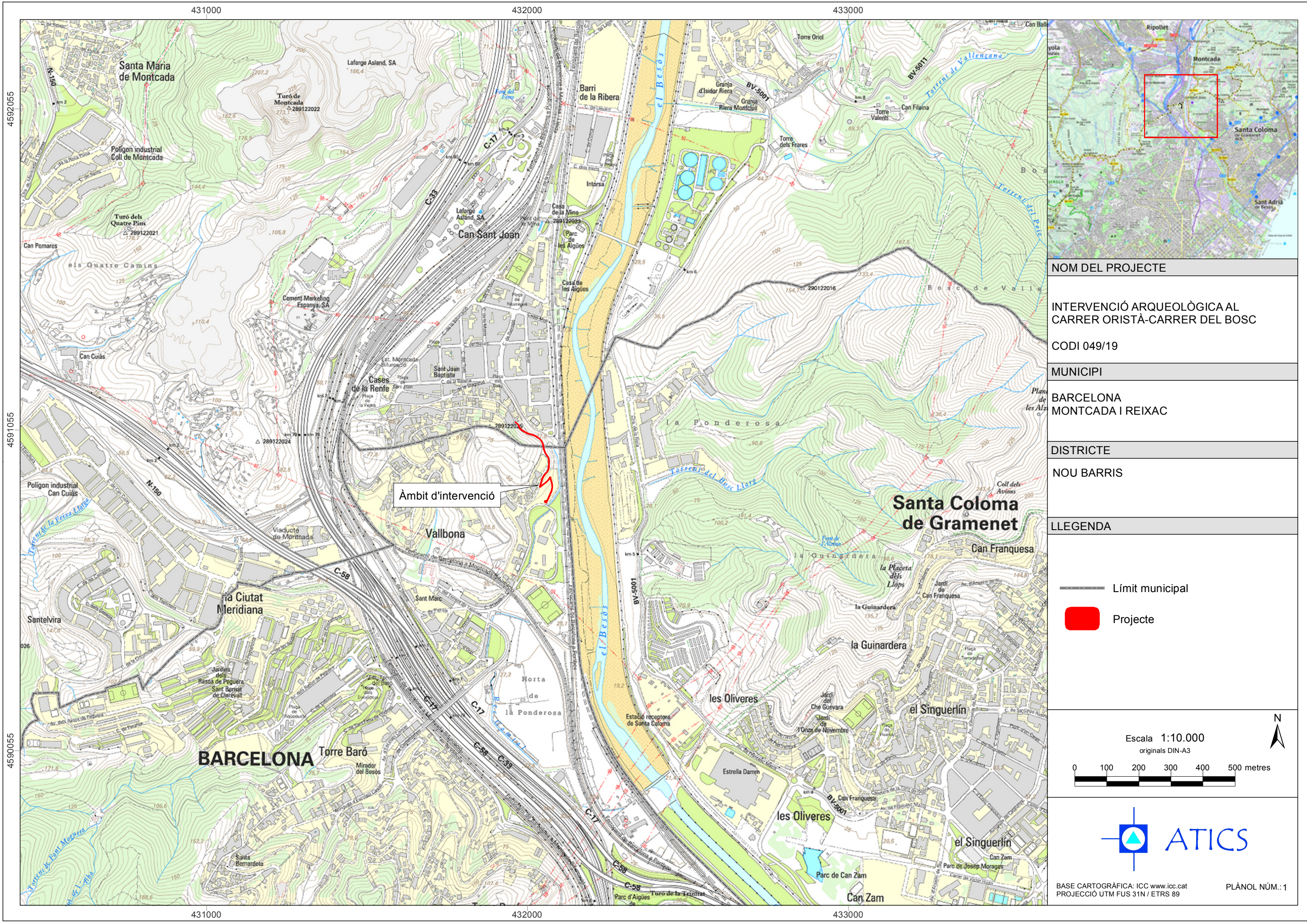


Imatge 15: part alta i mitja del camí realitzades.



Imatge 16: estrat d'aportació antròpica ple de restes de material constructiu.

9.2. Documentació planimètrica



NOM DEL PROJECTE

INTERVENCIÓ ARQUEOLÒGICA AL CARRER ORISTÀ-CARRER DEL BOSC

CODI 049/19



MUNICIPI

BARCELONA
MONTCADA I REIXAC

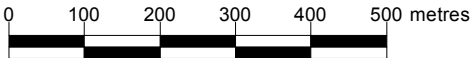
DISTRICTE

NOU BARRIS

LLEGGENDA

-  Límit municipal
-  Projecte

Escala 1:10.000
originals DIN-A3




BASE CARTOGRÀFICA: ICC www.icc.cat
PROJECCIÓ UTM FUS 31N / ETRS 89

PLÀNOL NÚM.: 1

431000

4592055

4591055

4590055

432000

433000

431000

432000

433000



